

青葉区連合自治会長会

平成20年9月定例会

平成20年9月22日〔月〕



青葉区

事務局 青葉区役所 地域振興課地域活動係

☎(978)2291・2

常設行政サービスセンター
行政サービスセンター
エコーパルクG30

目 次

市 連 関 係 報 告 事 項

- 1 横浜みどりアップ計画（新規・拡充施策）について 1
- 2 税制研究会「緑の保全・創造に向けた課税自主権活用に関する最終報告」について . 1
- 3 衆議院議員総選挙（執行想定）に関するお願いについて 2

区連関係報告事項・協議事項

- 1 青葉警察署速報 3
- 2 火災・救急状況について 3
- 3 青葉区のごみ量について 4
- 4 防災連絡会の開催状況に関するアンケートの実施について 8
- 5 自主防災活動に関するアンケートの実施について 8
- 6 青葉区地域福祉保健計画の第2期計画策定について 8
- 7 青葉スポ・レクまつり 2008 開催に伴う各自治会への参加のお願い及びチラシの回覧について . 9
- 8 青葉区民まつり 2008 の開催について 9
- 9 次回連長会日程について 10
- ・ 今月の自治会への回覧依頼物等 10
- ・ 青葉警察署速報（別紙） 12

市連関係報告事項（9月12日開催）

1 横浜みどりアップ計画（新規・拡充施策）について(環境創造局)

市域の緑の減少に歯止めをかけ、緑豊かなまち横浜を次世代に継承することを目的として、「横浜みどりアップ計画（新規・拡充施策）」（素案）を作成し「樹林地を守る」「農地を守る」「緑をつくる」の3つの分野で様々な取組を行います。

「横浜みどりアップ計画」では、横浜の都市の魅力を高めるとともに、市民の潤いのある生活空間を創出し、豊かな自然環境を次世代に引き継ぐため、質の成果と量の成果を目指します。今後、引き続き、広く市民、関係団体等の皆さまのご意見をいただきながら、検討を進めてまいります。

詳細につきましては環境創造局ホームページにも掲載しております。

ホームページアドレス <http://www.city.yokohama.jp/me/kankyou/etc/jyorei/keikaku/midori-up/>

< 新規・拡充施策 >

樹林地を守る施策・・・継続保有の促進、維持管理促進、利活用促進、確実な担保

農地を守る施策・・・継続保有の促進、農業振興、農地保全、担い手育成
確実な担保

緑をつくる施策・・・緑化の推進

問合せ先： 観光創造局 総合企画部 環境政策課 (671)2688

2 税制研究会「緑の保全・創造に向けた課税自主権活用に関する最終報告」について(行政運営調整局)

「横浜みどりアップ計画（新規・拡充施策）」を推進するにあたり、必要となる財源を確保する策の一つとして、横浜市税制研究会において検討された新たな税負担に関する最終報告が説明されました。今後、市民の皆さまのご意見を踏まえ、市として対応策を検討してまいります。

〔横浜市税制研究会最終報告の主な内容〕

< 課税自主権活用に関する基本的考え方 >

- ・緑の保全・創造に向けた課税自主権の活用方策とし、「新税の創設」と「税負担の軽減による誘導策」を実施し、新税の使い方や効果等に関して継続的にフォローアップしていく市民参画の仕組みを導入します。

<新税（市民税（個人・法人）均等割超過課税）案の詳細>

新税の用途

- ・広く市民が緑の維持保全を支えていくという観点から、保全により直接的な効果がある公有地化や、保全措置が講じられた樹林地等の維持管理支援。
- ・市民が身近に緑を実感することができるような緑化の推進や、間伐等による森の再生、人のにぎわう森づくりなど緑の質の向上につながる取組、森づくりボランティアなど広く市民参画につながる取組。

税率設定の考え方

- ・新たに必要となる一般財源（約38億円）をもとに、仮に全てを市民税均等割超過課税によってまかなう場合の市民負担額税率試算
個人：1,300円/年間
法人：規模に応じた均等割額の13%（6,500円～390,000円/年間）
- ・今後、具体的な税率の設定について、横浜みどりアップ計画（新規・拡充施策）の事業内容、事業費を更に精査し、新税以外の方法による財源確保努力など、更なる内部努力を行ったうえで、適切な水準の税率を導きだす。

課税期間の設定

- ・定期的に事業効果の検証を行っていくうえで、5年間という期間設定が合理的。

<税負担の軽減による誘導策>

- ・税負担の軽減は、原則として補助金を含めその他の有効な手法について幅広く検討を行ったうえで、限定的に実施すべき。
- ・固定資産税・都市計画税の減免を行っている「市民の森」などの制度等について、広く周知を進め、指定拡大につなげていくことが必要。
- ・新たに、身近な緑化の更なる促進等に向け、固定資産税・都市計画税の軽減措置を導入していくことが考えられる。

問合せ先： 行政運営調整局 主税部 税制課 (671) 2252

3 衆議院議員総選挙（執行想定）に関するお願いについて （選挙管理委員会事務局）

最近の新聞等によりますと、衆議院の解散総選挙のいろいろなケースについて報道されています。衆議院議員総選挙が実施されることになりました際には、選挙事務へのご協力をお願いいたします。なお依頼等につきましては、解散されしだい、各地区連合自治会・町内会長様あてにお届けいたします。

依頼事項 区内42箇所の投票所の投票管理者、投票立会人、民間従事者の推薦自治会・町内会掲示板への啓発（PR）ポスターの掲出

問合せ先： 総務課 統計選挙係 (978) 2205

区連関係報告事項・協議事項

- 1 青葉警察署速報（青葉警察署）
【12～14ページ参照】
- 2 火災・救急状況について（青葉消防署）

平成20年9月15日（月） 現在

青葉区火災状

		平成20年	平成19年	増 減
火災件数	計	40 件	36 件	4 件
	建 物	24 件	26 件	2 件
	林 野	件	件	件
	車 両	10 件	7 件	3 件
	船 舶	件	件	件
	航 空 機	件	件	件
	雑 草	1 件	1 件	件
	そ の 他	5 件	2 件	3 件
焼 損 面 積		81 m²	149 m²	68 m²
死 者		人	人	人
負 傷 者		1 人	2 人	1 人
出火原因	放火（疑いを含む）	13 件	9 件	4 件
	たばこ	4 件	3 件	1 件
	排気管	3 件	1 件	2 件
	ストーブ	2 件	件	2 件
	食用油過熱出火	2 件	4 件	2 件
	その他の原因	16 件	19 件	3 件

横浜市火災状

		平成20年	平成19年	増 減
火災件数	計	765 件	791 件	26 件
	建 物	433 件	490 件	57 件
	林 野	件	2 件	2 件
	車 両	84 件	85 件	1 件
	船 舶	5 件	2 件	3 件
	航 空 機	件	件	件
	雑 草	42 件	52 件	10 件
	そ の 他	201 件	160 件	41 件
焼 損 面 積		6,496 m²	13,276 m²	6,780 m²
死 者		30 人	27 人	3 人
負 傷 者		138 人	180 人	42 人
出火原因	放火（疑いを含む）	229 件	225 件	4 件
	たばこ	100 件	113 件	13 件
	食用油過熱出火	47 件	65 件	18 件
	こんろ	37 件	40 件	3 件
	火遊び	36 件	43 件	7 件

救急状況

	平成20年	平成19年	増 減
青葉区	5,523 件	5,904 件	381 件
横浜市	102,869 件	107,738 件	4,869 件

表中の は、減数値を表しています。（青葉消防署 警備課 調査係）

3 青葉区のごみ量について（平成20年7月・8月実績）

1 燃やすごみ(家庭ごみ)量

平成20年7月の燃やすごみ量は、4,210トンで、目標に対して、-4.8%、210トン削減となり、4月から7月までのごみ量は、16,630トンで、目標に対して、-3.9%、680トン削減となっています。

平成20年8月の燃やすごみ量は、3,820トンで、目標に対して、-1.8%、70トン削減となり、4月から8月までのごみ量は、20,450トンで、目標に対して、-3.5%、750トン削減となっています。

(単位:トン)

		4月	5月	6月	7月	8月	9月	10月	11月	12月	1月	2月	3月	合計
月別	H20年度目標	4,090	4,910	3,880	4,420	3,890	4,070	4,060	3,980	4,420	4,080	2,970	3,910	48,700
	H20年度実績	3,980	4,440	4,000	4,210	3,820								
	目標と実績の差(削減率)	110	470	120	210	70								
		2.7%	9.6%	3.1%	4.8%	1.8%								
累計	H20年度目標	4,090	9,010	12,890	17,310	21,200								
	H20年度実績	3,980	8,420	12,420	16,630	20,450								
	目標と実績の差(削減率)	110	590	470	680	750								
		2.7%	6.5%	3.6%	3.9%	3.5%								
	H13年度実績	5,566	11,640	17,380	23,267	28,713								

累計値で平成20年8月の平成13年8月に対する削減率 28.8%

- * 月毎の目標数値は、H19年度実績をベースに人口の伸び率を考慮し算出しております。
- * 10トン未満を四捨五入しているため、月毎の合算値と年度計が合わない場合があります。

2 燃やすごみ(家庭ごみ)原単位(一人1日あたりの排出量)

平成20年7月の燃やすごみ原単位は、452グラムで、目標に対して、-3.6%、17グラム削減となり、4月から7月までの原単位は、454グラムで、目標に対して、-2.6%、12グラム削減となっています。

平成20年8月の燃やすごみ原単位は、410グラムで、目標に対して、-0.7%、3グラム削減となり、4月から8月までの原単位は、445グラムで、目標に対して、-2.2%、10グラム削減となっています。

(単位:グラム)

		4月	5月	6月	7月	8月	9月	10月	11月	12月	1月	2月	3月	平均
月別	H20年度目標	451	522	426	469	413	446	432	437	470	434	350	416	439
	H20年度実績	443	477	443	452	410								
	目標と実績の差(削減率)	8	45	17	17	3								
		1.8%	8.6%	4.0%	3.6%	0.7%								
4月からの総合原単位	H20年度目標	451	485	465	466	455								
	H20年度実績	443	460	455	454	445								
	目標と実績の差(削減率)	8	25	10	12	10								
		1.8%	5.2%	2.2%	2.6%	2.2%								
	H13年度実績	675	711	692	692	679								

平成20年8月までの総合原単位の平成13年8月までに対する削減率 34.5%

- * 月毎の目標数値は、H19年度実績をベースに人口の伸び率を考慮し算出しております。

3 7月・8月の開封調査等の対応状況

- ・ 分別されていなかった者への指導を7月は25件、8月は10件行いました。

	7月	8月
区内の集積場所数	5,368か所	5,420か所
調査した集積場所数	173か所	66か所
開封調査した集積場所数	63か所	40か所
開封調査した袋の数	189袋	124袋
排出者が特定できた件数	63件	37件
排出者への指導件数	25件	10件
排出者への勧告・命令件数	0件	0件

4 資源集団回収「あおば紙の日」

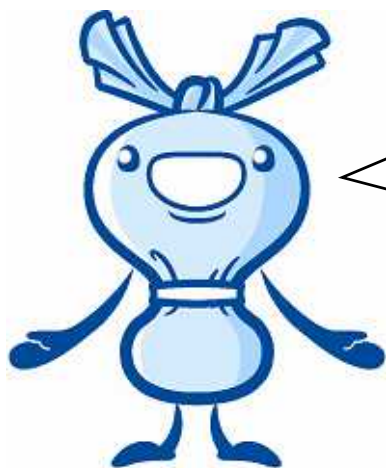
古紙の回収量につきましては、平成20年7月は757トンで、8月は600トンとなり、8月までの累計では、今年度は3,535トンで、前年度の3,468トンと比べ、67トン増加しています。

古布の回収量につきましては、平成20年7月は35トンで、8月は23トンとなり、8月までの累計は、182トンとなっています。

(参加世帯数:60,356世帯)

(単位:トン)

	4月	5月	6月	7月	8月	9月	10月	11月	12月	1月	2月	3月	合計
H19年度古紙実績	721	754	627	727	639	657	717	672	813	706	613	787	8,433 (3,468)
H20年度古紙実績	825	705	648	757	600								3,535
H19年度古布実績											26	31	57
H20年度古布実績	43	48	33	35	23								182



9月から収集回数が3回から2回に戻りました。皆様のご協力により、円滑に収集回数に移行することができました。ご協力ありがとうございました。

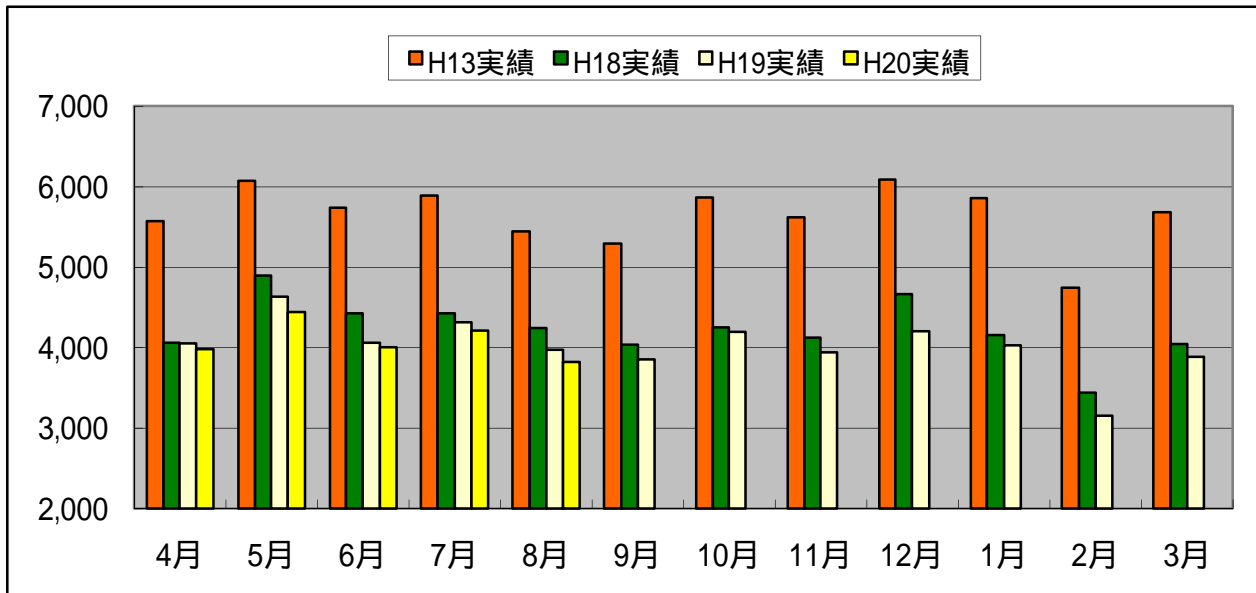
過去の実績データは次ページに添付してあります。

青葉区のごみ量

(過去の実績データ)

1 燃やすごみ(家庭ごみ)量

(単位:トン)

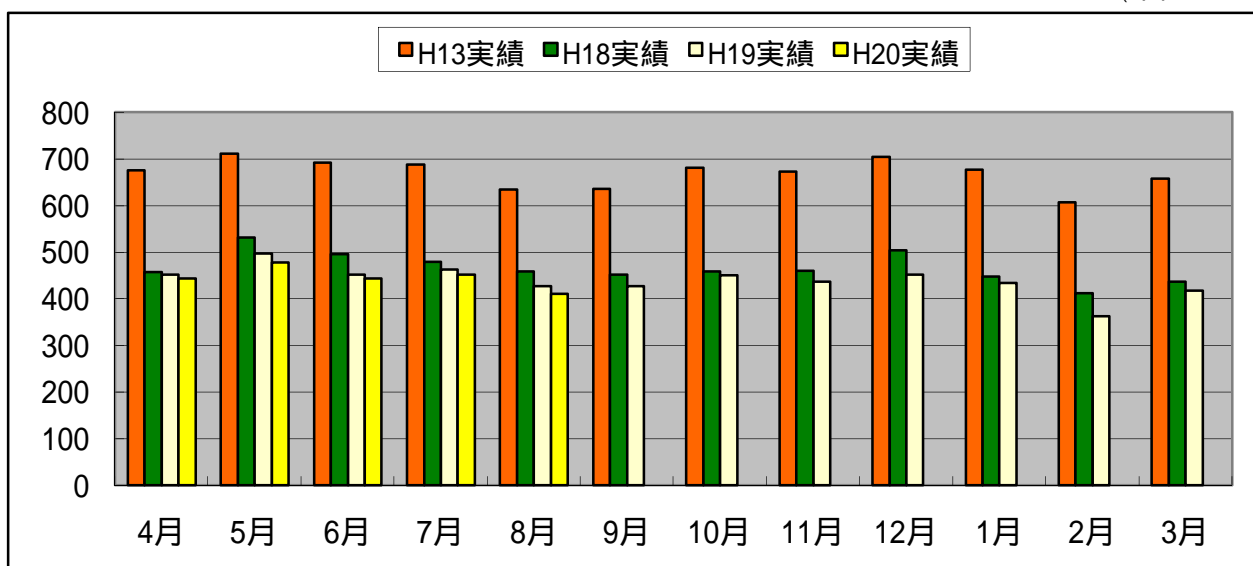


(単位:トン)

	4月	5月	6月	7月	8月	9月	10月	11月	12月	1月	2月	3月	合計
H13実績	5,566	6,073	5,740	5,888	5,445	5,287	5,865	5,615	6,086	5,853	4,742	5,682	67,842
H18実績	4,060	4,895	4,424	4,421	4,244	4,037	4,247	4,124	4,665	4,151	3,442	4,046	50,754
H19実績	4,050	4,630	4,060	4,310	3,970	3,850	4,190	3,940	4,200	4,030	3,150	3,880	48,250
H20実績	3,980	4,440	4,000	4,210	3,820								21,200

2 燃やすごみ原単位

(単位:グラム)

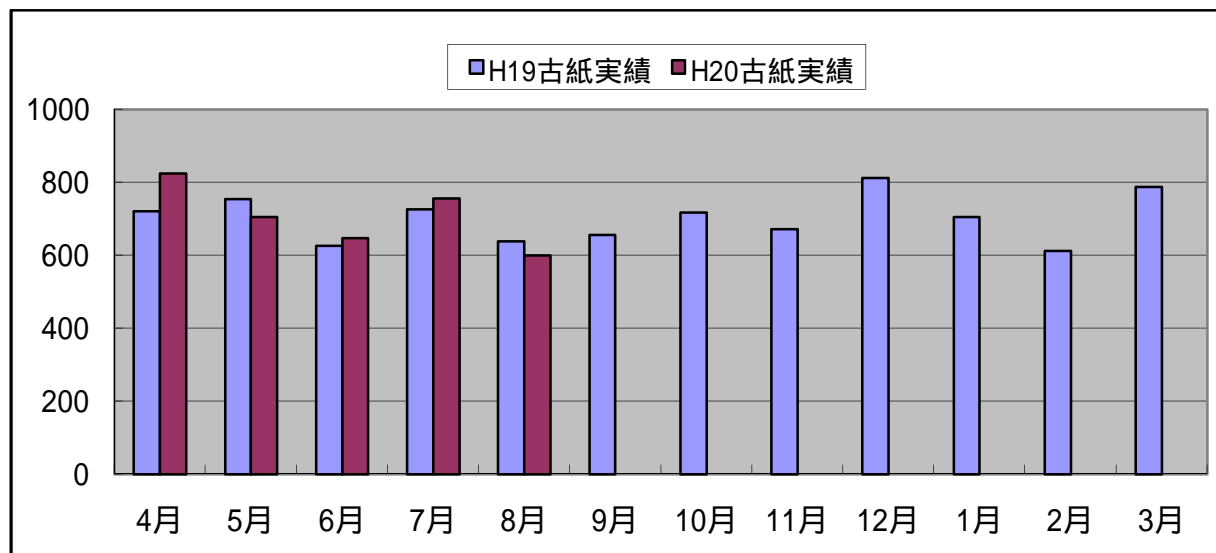


(単位:グラム)

	4月	5月	6月	7月	8月	9月	10月	11月	12月	1月	2月	3月	平均
H13実績	675	711	692	687	634	635	680	672	704	676	607	657	670
H18実績	457	531	495	479	459	451	459	460	504	448	411	437	466
H19実績	451	497	451	463	427	427	450	437	451	433	362	417	439
H20実績	443	477	443	452	410								445

3 資源集団回収「あおば紙の日」

(単位:トン)



(単位:トン)

	4月	5月	6月	7月	8月	9月	10月	11月	12月	1月	2月	3月	合計
H19古紙実績	721	754	627	727	639	657	717	672	813	706	613	787	8,433
H20古紙実績	825	705	648	757	600								3,535
H19古布実績											26	31	57
H20古布実績	43	48	33	35	23								182

4 資源となるものの排出量と原単位

(単位:排出量はトン、原単位とは一人1日当たりの排出量でグラムです)

	缶・びん・ペットボトル		プラ容器包装		古紙		古布	
	排出量	原単位	排出量	原単位	排出量	原単位	排出量	原単位
4月	409	46	352	39	165	18	23	3
5月	394	42	372	40	157	17	33	4
6月	380	42	336	37	131	15	19	2
7月	460	49	361	39	130	14	15	2
8月	383	41	335	36	127	14	13	1
9月								
10月								
11月								
12月								
1月								
2月								
3月								

4 防災連絡会の開催状況に関するアンケートの実施について（総務課）

青葉区要援護者避難支援システム（あおば災害ネット）の推進のため、自治会・町内会の皆様に「防災連絡会」の開催をお願いしてまいりました。この度、各自治会・町内会の「防災連絡会」の開催状況につきまして、アンケートを実施させていただきたいと思っております。

お手数をおかけしますが、別紙のアンケート用紙へご記入のうえ同封の返信用封筒により、ご返送をお願いいたします。

アンケートは、今月の自治会・町内会配送ルートにて各自治会・町内会長様に送付します。

問合せ先： 総務課 庶務係 (978) 2211 安部

5 自主防災活動に関するアンケートの実施について（総務課）

昨今の各地域における大規模な地震の発生により、地域住民の皆様の防災活動に対する意識が高まっています。

この度、神奈川大学から、地域防災活動の現状及び、防災マップの作成状況などを明らかにする目的で、自治会・町内会を対象にアンケート実施の依頼がありました。

ご多忙とは存じますが、何卒アンケートへのご協力をお願いいたします。

アンケートは、今月の自治会・町内会配送ルートにて各自治会・町内会長様に送付します。

問合せ先： 総務課 庶務係 (978) 2210 井原

6 青葉区地域福祉保健計画の第2期計画策定について（福祉保健課）

現青葉区地域福祉保健計画は、平成17年度からの5ヵ年計画であり、平成21年度に終了します。そのため、区民との協働による次期計画の策定作業を開始します。

さまざまな機会を捉え、ご意見を伺う場を設けています。ぜひ御参加ください。

策定スケジュール等資料を今月の自治会・町内会配送ルートにて各自治会・町内会長様に送付します。

問合せ先： 福祉保健課 事業企画係 (978) 2436 塩田、阿部

7 青葉スポ・レクまつり 2008 の開催とチラシ回覧の依頼について (地域振興課)

日 時 平成 20 年 10 月 26 日 (日) 午前 9 時 ~ 午後 2 時 4 0 分 (予定)
雨天中止...実施の有無は、FM サルース (8 4 . 1 MHz) 午前 8 時ご
ろのスポット放送でご確認ください。

会 場 横浜青葉スポーツ広場 (東名高速横浜青葉インターチェンジ高架下)
駐車場がありませんので、お車での来場はご遠慮ください。

内 容 玉入れ、綱引き、パン食い競争、小学生リレー等
福引抽選会や、協賛企業の売店、フリーマーケットも出店されます。

交 通 東急田園都市線「市が尾駅」または「藤が丘駅」下車徒歩 1 5 分

主 催 青葉ふるさと協議会、青葉スポ・レクまつり運営委員会

依頼事項

- ・各自治会・町内会長様には、多くの参加者が集まりますよう開催の周知をお願いします。
- ・各自治会・町内会でのチラシの回覧をお願いします。

チラシ送付方法

- ・今月の自治会・町内会配送ルートにて各自治会・町内会長様に送付します。

問合せ先 : 地域振興課 文化・コミュニティ係 (9 7 8) 2 2 9 5 土 屋

8 青葉区民まつり 2008 の開催について (地域振興課)

日 時 平成 20 年 11 月 3 日 (祝・月) 午前 10 時 ~ 午後 3 時
雨天の場合は一部中止

会 場 青葉区総合庁舎周辺
駐車場は会場となるため、使用できません。
車でのご来場はご遠慮下さい。

内 容 ふれあい模擬店、小中学生による吹奏楽・合唱、
キャラクターショー、ダンス、和太鼓演奏、大道芸等

主 催 青葉ふるさと協議会、青葉区民まつり運営委員会

依頼事項 各自治会・町内会掲示板へのポスターの掲出をお願いします。
ポスターは 10 月中旬頃に各自治会・町内会長様に直送します。

問合せ先 : 地域振興課 地域活動係 (9 7 8) 2 2 9 2 五 藤

9 次回連長会日程について

日 時 平成 20 年 10 月 20 日 (月)
 13 : 30 ~ 青葉区連合自治会長会 10 月定例会
 15 : 00 ~ 区民利用施設協会理事会

場 所 青葉区役所 会議室

今月の回覧依頼物

	回覧依頼物名	発行団体	
	連絡先(事務局)	電話番号	担当者
①	青葉区社協ポスタリア広報紙 「今日・明日」第27号	青葉区社会福祉協議会	
	青葉区社会福祉協議会	(972) 8836	山口
②	防犯かながわ第135号	神奈川県防犯協会連合会	
	青葉防犯協会事務局	(972) 6677	
③	青葉区民会議ニュース29号	青葉区民会議	
	区政推進課 広報相談係	(978) 2221	松尾
④	青葉スポレクまつり 2008 チラシ	青葉スポ・レクまつり運営委員会	
	地域振興課 文化・コミュニティ係	(978) 2295	土屋
⑤	スポーツ青葉16号	青葉区体育指導委員連絡協議会	
	地域振興課 文化・コミュニティ係	(978) 2295	土屋
⑥	安全管理局からのお知らせ 「防犯・防災チラシ」	安全管理局 地域安全支援課	
	安全管理局 地域安全支援課 7月定例会にてお知らせ分	(334) 6482	中沢

今月の自治会への配布物

	配布物名	発行団体	
	連絡先(事務局)	電話番号	担当者
①	防災連絡会の開催状況に関するアンケート	総務課 庶務係	
	総務課 庶務係	(978) 2211	安部
②	自主防災活動に関するアンケート	神奈川大学	
	総務課 庶務係	(978) 2210	井原
③	青葉区地域福祉保健計画の第2期計画策定について	福祉保健課 事業企画係	
	福祉保健課 事業企画係	(978) 2436	塩田、阿部
④	青葉区民まつり 2008 開催ポスター	青葉区民まつり運営委員会	
	地域振興課 地域活動係	(978) 2292	五藤

平成20年10月中旬頃に各自治会・町内会に直送します。

今月の全戸配布物

	配布物名	発行団体	
	連絡先(事務局)	電話番号	担当者
①	あおば社協だより第26号	青葉区社会福祉協議会	
	青葉区社会福祉協議会	(972) 8836	中川

広報よこはま青葉区版10月号と同時に送付します。



青葉区内の治安状況

平成20年9月
青葉警察署
045(972)0110

○ 刑法犯の発生状況(1月～8月)

年別	平成20年	平成19年	増減	平成14年	増減
空き巣	152	106	+46	458	-306
オートバイ盗	101	99	+2	290	-189
ひったくり	14	54	-40	55	-41
路上強盗	4	7	-3	6	-2
上記罪種別合計	271	266	+5	809	-522
総発件数	1,637	1,373	+264	2,661	-1,024



(8月中194件) (19年同期比プラス 19.2 %) (14年同期比マイナス 38.5 %)

発生傾向と対策

★ 発生傾向

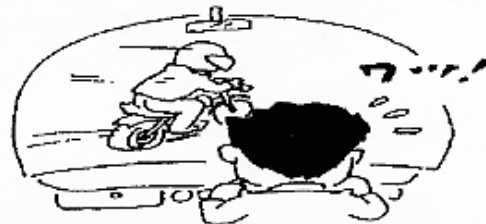
- 振り込め詐欺の被害が増加しています。子や孫を装い、金を振り込ませるといふ手口が増加しています。
- 空き巣の被害が増加しています。ガラス窓のクレセント錠付近をドライバー様のもので突き破る手口が増えています。
- 自転車盗の被害が増加しています。無施錠で駐輪しておく、被害に遭う確率が格段に上がります。

☆ 対策

- 振り込め詐欺被害に遭わないための4か条
 - ・自分のところにも必ず振り込め詐欺の電話がかかっているという気持ちを持つ
 - ・携帯電話の番号が変わったという電話があったら、必ず事前に知っていた電話番号を確認する
 - ・家族の間だけで通用する合言葉を決めておき、本物の家族かどうかを確認する
- 空き巣被害の未然防止のため、次の点について注意しましょう。
 - ・ワンドア・ツーロック、ドアには主錠のほかにドアチェーンなどの補助錠を付ける。
 - ・窓ガラスは、容易に破ることができない「防犯合わせガラス」や「防犯フィルム」などで強化する。
- 大切な自転車が盗まれないよう次の点に注意しましょう。
 - ・自転車には複数のカギを掛ける
 - ・自転車には「防犯登録」をすることが法律で義務付けられています。登録することにより、盗難の被害に遭っても、防犯登録の番号から所有者が判明し、元に戻ってくる可能性が高くなります。登録の控えは必ず保管しておきましょう。

○ 交通事故の発生状況(1月～8月)

年別	平成20年	平成19年	増減
発生件数	770	988	-218
死者数	2	3	-1
負傷者数	903	1,185	-282



発生傾向と対策

★ 発生傾向

- 青葉署管内では、昨年と比較し、発生件数、死者、負傷者数とも減少し、さらには関係事故(二車・自転車・高齢者事故)も減少傾向を示しています。
- 二輪車事故の特徴は、20歳代、30歳代が全体の約6割を占めています。

☆ 対策

- 二輪車を運転するときは、ヘルメットやプロテクターを正しく着用し、悪天候時には二輪車・自転車の利用を極力控えましょう。
- 夕暮れ時は、人身交通事故の多発する時間帯です。日没1時間前には、前照灯を点灯しましょう。

○ 110番の入電状況(1月～8月)

年別	平成20年	平成19年	増減
交通事故	2,705	3,102	-397
駐車違反	1,208	1,050	+158
窃盗関係	454	485	-31
その他	6,518	5,855	+663
計	10,885	10,492	+393



※110番件数県下で上位 16位

※昨年同期比プラス393件でした。

青葉警察署速報

刑法犯罪種別

青葉区内における、刑法犯の認知件数は、平成20年8月末現在1637件であり、前年同期にくらべプラス257件 18.6%の増加でした。

区分 町名	刑法犯罪種別認知件数													
	凶悪犯		粗暴犯		窃盗犯		知能犯		風俗犯		その他		合計	
	8月	1月～8月	8月	1月～8月	8月	1月～8月	8月	1月～8月	8月	1月～8月	8月	1月～8月	8月	1月～8月
大 塚 町		0		0	1	16						5	1	23
鉄 町		0				20					1	4	1	24
黒 須 田		0				4						1		5
みすずが丘		0				4						1		5
寺 家 町		0			1	5							1	5
たちばなせ1～2		1		1		5		1				4		16
鴨 志 田 町		0		2	5	46		3			1	1	3	62
成 合 町		0												
市ヶ尾 町		4	1	14	14	85	1	8		2	1	23	17	139
み た け 吉		0				12				1		5		18
上 谷 本 町		0			1	5						1	1	8
柿 の 木 台		0	1	2	1	9	1	1			1	4	4	16
も え ぎ 野		0		2	3	24		1				4	3	31
柳ヶ丘		0			2	19		1				4	2	24
藤が丘1～2		1		5	5	83		4		1	5	18	10	92
千 草 台		0			2	24		1			1	3	3	28
下 谷 本 町		0		1	3	5						2	3	11
あかね台1～2		0			3	17		1				1	3	19
恩 田 町		0				21		1				1	1	24
田 菜 町		0			2	23					1	4	3	27
榎 が 丘		0		2	2	16		3			2	9	4	30
松 風 台		0		1	1	10						2	1	13
桂 台 1～2		0			1	18		3				2	1	23
桜 台		1	1	3	1	24		1	1	1	1	1	4	31
若 草 台		0				7						1		8
青葉台1～2		0	1	14	18	119		3		1	1	22	20	154
しらとり台		0		2	2	29	1	8			2	6	5	42
つつじヶ丘		0			1	10					1	2	2	12
さつきが丘		1				7		1				2		11
森 島 1～5		0			6	40	2	3				7	8	50
森 島 町		0		3	4	30	1	1				3	5	37
緑 山		0				1								1
すみよし台		0				23		1				1		22
美しが丘百1～3		0			2	16		5				8	3	26
元石川町		0	1	1	1	7						2	2	10
窪子田1～3		0				0		6				1		7
美しが丘1～5	1	3	2	7	19	131		15			4	14	23	170
新石川1～4		1		2	6	49		4				8	6	62
あざみ野1～4		0	1	6	12	14		6			4	11	17	37
窪 田 町		1		4	11	52		3			1	6	12	66
あざみ野南1～4		0		1	1	7		1				6	1	14
窪 田 北 1～3		0			2	25		1			2	5	4	31
窪 田 西 1～5		0		1	5	44		2				3	5	50
もみの木台		1		1		2						2		5
すすき野1～3		0		2	5	26		2		1	2	4	7	35
合 計	1	14	8	77	147	1228	8	58		7	31	222	194	1637

- * 凶悪犯とは、殺人、強盗、放火などをさします。粗暴犯とは、暴行、脅迫、傷害、恐喝などをさします。
- * 知能犯とは、詐欺、横領、汚職などをさします。
- * 風俗犯とは賭博、わいせつにあたり、その他とは建造物侵入や器物損壊などをさします。

青葉警察署速報

主な窃盗犯

区名 町名	主な窃盗犯												相撲	
	ひったくり		自動車盗		自転車盗		オートバイ盗		空き巣わらい		車上ねらい		8月	1月～6月
	8月	1月～6月	8月	1月～6月	8月	1月～6月	8月	1月～6月	8月	1月～6月	8月	1月～6月		
大 塚 町		0		1		2		0		6	1	1		
籠 田 町		0		1		5		0		0		1		
黒 須 田 町		0		1		1		1		1		0		
み ず ず が 丘 町		0		0		1		0		0		0		
寺 宮 町		0		1		0		0		0		0		
たちばな台1～2		0		2		1		1		1		0		
鴨 志 田 町	1	1		2	3	15	1	2		20		0		
成 合 町		0		0		0		0		0		0		
赤 が 尾 町		0		2	4	20	2	6		2		4		
み た け 台		0		0		1		2		1		1		
上 谷 本 町		0		0		0		0		0		1		
持 の 木 台		0		0	1	2		0		1		2		
も え ぎ 野		0		0	1			0	1	5		2		
梅 ヲ 丘		0		2		2		0		5		1		
藤 が 丘 1～2		0		1	2	14		2	2	6		2		
千 草 台		0		0		2		0	2	6		0		
ト 谷 本 町		0		0	1			0		0	1	2		
友 かね 台 1～2		0		4		0		1	3	6		3		
尾 田 町		0		0				0		4		3		
庄 宗 町		0		1		2		2		0		1		
横 が 丘		2		2	1	0		0		0		0		
松 原 台		0		1		6		0		1		1		
桂 台 1～2		0		1		5		0		2		0		
桂 台		2		2	1	5		2		2		1		
石 草 台		0		1		2		1		0		0		
青 葉 台 1～2		0		0	6	40	1	11		2		5		
し ら と り 台		0		1		0		2	1	6		2		
つ つ し ヲ 丘		0		1		0	1	2		1		1		
さ つ き が 丘		0		0		2		4		2		1		
藤 原 1～5		0		1	2	17		0		3		0		
茶 原 町		0		2	2	3		0		2		2		
緑 山		0		0		0		0		0		0		
す み よ し 台		0		0		0		0		6		0		
美 し が 丘 西 1～3		0		0	1	1		2		12	2	3		
元 石 川 町		0		0		0	1	2		0		0		
荏 子 田 1～3		0		0		2		1		3		1		
美 し が 丘 1～5		2		0		17		2	3	13		4		
新 石 川 1～4				1	1	8	2	0		5		2		
あ ざ み 野 1～4		2		1	2	18		3	1	13	1	4		
荏 田 町		0		2	1	15	1	7	1	5	2	3		
あ ざ み 野 南 1～4		0		0		1		0	1	4		1		
荏 田 北 1～3		0		2		2		1	1	5		0		
荏 田 西 1～5		1		2	1	4	2	3	1	8		2		
も み の 木 台		0		0		1		0		0		0		
す ず き 野 1～3		0			2	0		1		1		1		
合 計	1	14	0	45	38	252	13	101	17	152	7	63		