

5年後にめざしたい青葉区の姿

柱① 相互理解 支え合い

- 隣近所で声を掛け合い、お互いに支え合っている
- 障害や認知症など、暮らしにくさを感じている人への理解が深まり、暮らしやすくなっている
- 安心して子育てができ、子どもも暮らしやすくなっている
- 日頃の防災・減災の取組などを通して、災害時でも助け合っている

柱② 生き生き すこやか

- 誰もが地域の中で自分らしく活躍している
- 身近なところで健康づくりの機会が増え、楽しみながら活動が続けられている
- 子どもから青少年、子育て世代が地域とつながっている
- 地域の活動を支える人が増え、次の世代に受け継がれている

柱③ 場・機会・情報の充実

- 多文化・多世代共生をめざし、地域で活動・交流できる場や機会、手段がある
- 子育て世代、障害児・者、高齢者、暮らしにくさを感じている人などを支援するネットワークができています
- 事業者、NPO、教育機関、医療機関など、地域の多様な主体との連携ができています
- 必要な人に必要な情報が届き、活用されている

柱② あおばエール 協力店

障害のある方を理解して見守る「あおばエール協力店」を増やす取り組みを進めています。

柱② 検索ナビ

「ヨコハマ地域活動・サービス検索ナビ」を活用して、地域で活動している団体を紹介できるように周知しています。

柱③ ガイドブック 「あおばでくらす」

区内の事業所、障害団体と協力して、障害のある方が利用できる相談窓口や施設などの情報を載せたガイドブックを発行しました。

柱③ 情報配信サービス 「Aonico」

子育て世帯や妊娠中の方が地域とつながり、孤立することなく子育てできるよう、スマートフォンアプリによる情報発信を行っています。

柱③ 生活困窮者支援 ネットワークの構築

地域ケアプラザと連携して研修を行うなど、関係機関とネットワークを構築して生活困窮者支援に対する地域の理解を深めています。



第4期青葉区地域福祉保健計画 (中間振り返り)

令和6年3月発行

横浜市青葉区役所福祉保健課事業企画担当
〒225-0024 横浜市青葉区市ケ尾町 31-4
TEL: 045-978-2436 FAX: 045-978-2419
HP: <http://www.city.yokohama.lg.jp/aoba/>

社会福祉法人 横浜市青葉区社会福祉協議会
〒225-0024 横浜市青葉区市ケ尾町 1169-22
TEL: 045-972-8836 FAX: 045-972-7519
HP: <http://www.aosha.jp/>

地域ケアプラザ一覧	電話番号
荇田地域ケアプラザ	911-8001
もえぎ野地域ケアプラザ	974-5402
奈良地域ケアプラザ	962-8821
さつきが丘地域ケアプラザ	972-4769
美しが丘地域ケアプラザ	901-6665
大場地域ケアプラザ	975-0200
鴨志田地域ケアプラザ	961-6911
ビオラ市ケ尾地域ケアプラザ	308-7081
青葉台地域ケアプラザ	988-0222
恩田地域ケアプラザ	988-2010
たまプラザ地域ケアプラザ	910-5211
すすぎ野地域ケアプラザ	909-0071



第4期青葉区地域福祉保健計画

青葉かがやく 生き生きプラン

区民・事業者・行政の協働による
福祉保健のまちづくり
～みんなの力で!もっと素敵に青葉区ライフ～

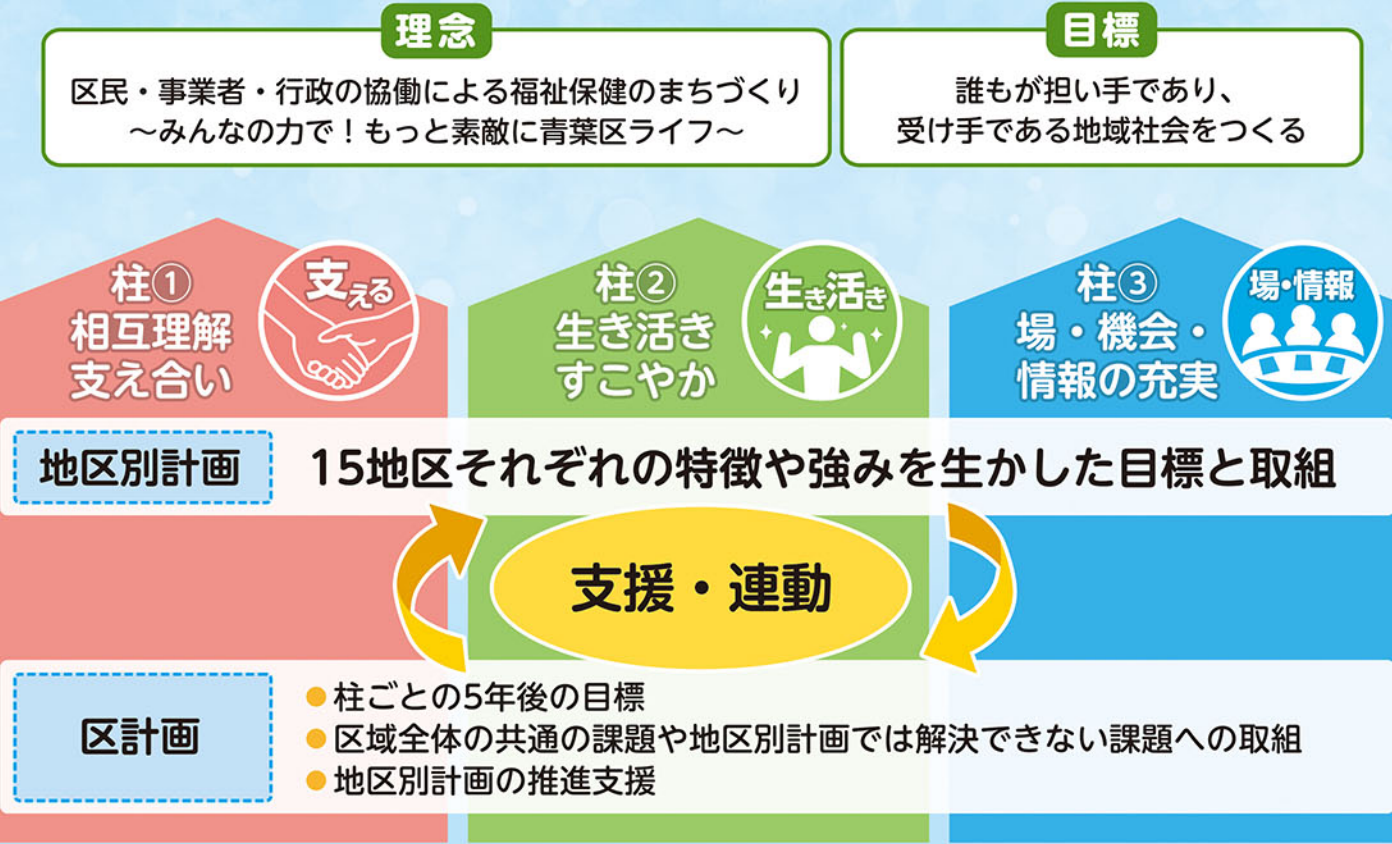
計画期間
令和3年度～令和7年度

中間振り返り

第4期計画の前半を振り返り、取り組みをまとめました!

令和6年3月
30th
ANNIVERSARY
AOBA

第4期青葉区地域福祉保健計画 「青葉かがやく生き生きプラン」【計画構成】



区計画 これまでの取り組みをいくつかご紹介します

柱① アルツハイマー 月間イベント

「世界アルツハイマー月間」に合わせて、地域ケアプラザを中心に、各地区で認知症理解を進めるための活動を行っています。

柱① 食支援

区内在住のひとり親世帯等を対象に、食料や生活雑貨の配分会などの生活支援を継続的・定期的実施しています。

柱① 福祉教育

区内の小中学校や企業、自治会などで福祉教育講座を開催し、認知症や障害についての地域理解を進めています。

柱② ハマトレキャストの養成

地域活動団体の方々が介護予防トレーニング「ハマトレ」を習得し、ハマトレキャストとなって、青葉区全体に広めています。

1 中里地区

みんなで支えあい、ふるさととして愛されるまち“中里”

受け継がれた古典獅子などの「伝統芸能」

●=柱1 相互理解・支え合い
●=柱2 生き生き・すこやか
●=柱3 場・機会・情報の充実

目標1 みんなが助け合い、協力できるコミュニティをつくろう! **伝統芸能**

目標2 地域力を高める人材を育てよう! **連合スポーツ大会**

目標3 地域全体で見守りの輪を広げ、高齢者が生き生きしているまち! **老人会 芸能大会**

目標4 地域で子育てをし、安心して子どもを育てられるまち! **郷土料理を作ろう**

地区別計画

各地区の目標ごとのイチオシの取り組みをご紹介します

各地区紹介の見方

1 ○○○○地区 取組紹介写真

5年後にめざしたいまちの姿

目標1 目標 イチオシ取り組み

目標2 目標 イチオシ取り組み

目標3 目標 イチオシ取り組み



2 中里北部地区

あらゆる世代の交流がさかに行われ、さまざまな人の和が広がり、すべての住民が地域の一員と感ぜられるまち

子どもも大人も一緒に楽しむ「連合運動会」

目標1 若い世代から高齢者まで地域で活躍できる生き生きしたまちにしよう! **ちょこボラ**

目標2 それぞれの立場で、地域で過ごしている人をゆるやかに見守ろう! **気づきの和連絡会**

目標3 子どもが自分のまちをもっと愛せる地域にしよう! **連合運動会**

4 上谷本地区

誰もが参加できる活動・居場所が充実し、つながりが深いまち

多世代間や障害者との交流を通して、つながりの大切さを理解しあおう! お互いに見守り支えあおう!

目標1 **光る池**

目標2 防災、減災、防犯意識を高め、安心安全なまちづくりに努めよう! **防災訓練**

目標3 誰でも地域情報を共有できるように分かりやすく発信しよう! **情報発信、共有のデジタル化**

3 市ケ尾地区

みんなで地域のつながりを深め、楽しくイキイキと活動できるまち市ケ尾

地域の魅力を発見できる「ウォーキング」

目標1 地域活動を活かし、人がつながり、誰もが楽しく活躍できる地域に! **ふれあいの会**

目標2 日頃からつながって、いつ災害が起こっても困らないまちに! **防災訓練**

目標3 食と運動で、誰もがはつらつとした暮らしを! **ウォーキング**

5 谷本地区

誰もが地域のつながりを深め、お互いに助け合える優しいまち

坂の途中でひと休みできる「みんなの椅子」

目標1 つながりきっかけを増やそう! **広報紙「お元気ですか!」**

目標2 見守り・付き合いを一歩進めよう! **みんなの椅子**

目標3 災害時に誰もが安全に避難できるように協力し合おう! **防災訓練**

6 恩田地区

「地域を愛する気持ち」を大切に、お互いを支えあうまち

バルーンアートで地域交流「ふれあいフェスタ」

目標1 地域参加のきっかけ(機会・場)をつくろう **グラウンドゴルフ**

目標2 交流を広げていこう・深めていこう **ふれあいフェスタ**

目標3 地域参加を通じて、世代を超えて交流し、誰もが健康(安心・安全)に暮らせる地域にしよう **地域防災**

7 青葉台地区

みんなが活躍し、ふれあいが深まるかがやくまち

みんなのつながりを作る「福祉まつり」

目標1 顔の見える地域コミュニティをつくろう! **福祉まつり**

目標2 地域の人材を掘り起こし、まちづくりへの参加を促そう! **青葉台地区 支えあいネットワーク**

目標3 高齢者・障がい者を地域で温かく見守っていこう! **ふれあいバス旅行**

目標4 すべての子ども達がいきいきと育つ環境をつくろう! **ふれあい運動会**

8 奈良地区

みんなにやさしく活力のあるまち

「バスハイク」で顔の見える関係づくり

目標1 親しみの持てる地域コミュニティをつくろう! **バスハイク**

目標2 高齢者の交流を活性化させよう! **すこやか昼食会**

目標3 「地域の子ども」という視点で、子どもの育ちを応援しよう! **奈良地区子育てネットワークへの協力**

9 奈良北地区

世代や文化をこえて、お互いに助けあい、安心して暮らせる団地

コロナ禍でもつながりつづけた「ふれあいサロン」

目標1 子どもから高齢者まで、団地全体でつながりをつくろう! **クリスマス会**

目標2 みんなのまちに情報を届け、地域活動への参加者を増やしていこう! **福祉バザー**

目標3 活動者や参加者のつながりをさらに強め、地域の輪を広げていこう! **ふれあいサロン**

11 荏田地区

「荏田っていいな」って言えるまち～みんなが地域に愛着を持ち、安心して暮らせるまち～

地域がつながる「夏祭り」

目標1 身近な地域の活動とおして、住民どうしのつながりをつくろう! **夏祭り**

目標2 スポーツや身近な地域の活動とおして、健康づくりに取り組むまちにしよう! **ウォーキング大会**

目標3 お互いに「助け合い」の心で支え合いの輪をつくろう! **ちょこっとボランティア(EETC)**

※「エンジョイ荏田」のクラブの通称

12 荏田西地区

身近に知り合いが多く、お互いが支えあえるつながりのあるまち

ラジオ体操から「えだにしさんぽ」へ出発

目標1 地域で知り合いが増える関係づくりと活動を進めよう! **ゆったりバス旅行**

目標2 子どもから高齢者、障がいのある方がいきいきと生活する地域づくりを進めよう! **もちつき大会**

目標3 誰もが自分らしく参加して、地域を支える活動を担っていこう! **えだにしさんぽ**

10 山内地区

誰もが地域とつながり「ここに住んで良かった」と思えるまち

みんなが一致団結する「体育レクリエーション大会」

目標1 地域の中でつながろう! **防犯パトロール**

目標2 地域のみんで支えあおう! **子育てサロン**

目標3 地域の力をつないでいこう! **体育レクリエーション大会**

14 すすき野地区

「住んでみたい」「住み続けたい」と思えるまち～地域コミュニティに多世代が参加、和やかに安心して暮らせる～

みんなの思い出「ふるさと祭り盆踊り大会」

目標1 地域コミュニティづくりの促進 **ふるさと祭り盆踊り大会**

目標2 生活環境の充実 **地域防災フェスティバル**

目標3 人材を活用した地域づくりの促進 **福祉討論会**

15 美しが丘地区

地域を大切に思う新しい仲間を増やし、地域の一人ひとりがいつまでも健康で自分らしく暮らせるまちをつくる

団体のつながりも生む「落ち葉清掃」

目標1 日常生活の場や機会をとらえ、身近な人とつながりをもつ **落ち葉清掃**

目標2 活動を通じて様々な人とのつながりを広げる **美しが丘おたのしみ会**

目標3 緩やかに活動が続くよう活動の門戸を開く **地区社協助成団体交流会**

目標4 新しい生活様式や将来像を見つめ、暮らしやすい仕組みをつくる **移動販売を活用しての見守り**

その他 コロナ禍で工夫した活動

第4期計画の前半期(令和3～5年度)は、コロナの影響により地域活動が制限された時期が多くありました。そのような中でも、地域のつながりを絶やさないよう、次のような工夫を行いながら地域活動が継続されました。

新たな屋外活動(ラジオ体操、ウォーキング等)をスタート!

- ▶ ラジオ体操などは誰でも気軽に参加できる!
- ▶ 1回あたりの参加人数を制限し、小グループで実施!
- ▶ 小グループで和気あいあいと実施!

研修や講演会の動画配信、会場参加とZOOMのハイブリット形式での実施など、オンラインの有効活用!

- ▶ 仕事などでこれまで参加できなかった人も参加可能に!

生き生きと暮らせる街に

この3年間は、新型コロナウイルスの影響が生活のあらゆる面に及び、対面の集まりが中止になり、孤独・孤立、生活困窮が広がりました。子ども食堂は、フードパントリーに方法を変えたところもあります。命を支えている「食」への気づきがあり、食支援・寄付が大きな運動になり、区計画においても、食支援・生活困窮者自立支援が推進されました。また、計画内容を知っていただく新たな情報提供の仕組みが工夫され、検索ナビ、ガイドブック、Aonicoなどによる情報発信がされたことも大きな前進でした。地区別計画の推進にも特徴が見られ、健康長寿をつなぐりて高める活動として、ラジオ体操やウォーキングなど、持続的に実施できる取り組みが広がりました。また、暮らしがこうあったらいいという願いを具体的に実現していく動きは、小学校の子どもたちにも関心が広がっていると聞きます。そんな地域への願い・愛着にあふれる地域で子どもたちが育っていくことには大きな意味があると思います。令和6年4月からは、孤独・孤立対策推進法が施行されます。後半の2年の計画推進にもさらに力を入れてまいります。

愛知東邦大学 人間健康学部 人間健康学科教授 西尾 敦史